

SÉJOURS D'ÉTUDES HORS-EUROPE ACCORDS PLURIDISCIPLINAIRES

UNIVERSITÉ DE RENNES 1 (DARI)

CANDIDATURES POUR 2022-2023

DATE LIMITE :

14 JANVIER 2022

LES ACCORDS HORS-EUROPE DARI ?

- L'Université de Rennes 1 (la DARI) propose à ses étudiants (toutes composantes) des **places** pour réaliser des séjours d'études (**1 année* ou 1 semestre**) dans des **universités partenaires Hors-Europe en Amérique du Nord, Amérique du Sud ou Asie**. Selon les universités, il s'agit d'accords ouverts sur l'ensemble des disciplines ou (plus rarement) sur une discipline spécifique.
- Sur le même principe que les accords Erasmus+ pour l'Europe ou les accords Hors Europe des composantes, l'étudiant en échange hors-Europe est **exonéré des droits d'inscription dans l'université partenaire** et, en fonction des résultats obtenus à l'étranger, **obtient la validation de ses résultats dans sa formation d'attache à Rennes 1 à l'issue du séjour d'études**.
- * 1 année : conseillé

CONDITIONS POUR ETRE CANDIDAT ?

- Etre inscrit à l'Université de Rennes 1, l'année de candidature et prévoir d'être inscrit à Rennes 1 l'année de **mobilité (N+1)**, être inscrit au **minimum en Licence 2** (et l'avoir validée au moment du départ)
- En règle générale : moyenne générale minimum de **11/20 sur la dernière année** universitaire complétée et minimum **10/20 au Semestre 1** de l'année en cours 2021-22)
- Satisfaire aux exigences des universités hors Europe partenaires (tels que score test de langue TOEFL par ex. si demandé)
- IMPORTANT : Le séjour d'études se fait dans le cadre d'une liste prévisionnelle de cours – contrat d'études validé par l'enseignant responsable année N+1

A noter : toute candidature doit se faire en concertation avec votre BUREAU DES RELATIONS

INTERNATIONALES ET obligatoirement via l'application **Mobility Online - Au plus tard pour le : 14 janvier 2022**

COMMENT PREPARER SA CANDIDATURE POUR LE 14 JANVIER 2022 ?

1. Identifier le **programme de la formation Rennes 1 prévue l'an prochain (2022-2023)** et l'**enseignant responsable**
2. **Choisir deux ou trois universités Hors Europe DARI (maximum), un minimum de deux est conseillé** ; *Remarque : vous devez choisir entre "accord Hors Europe DARI" ou le programme "BCI Québec", deux programmes gérés par la DARI. Les choix « Hors Europe » doivent être considérés comme vos 1ers choix (avant les éventuels choix Erasmus+)*
3. Consulter les informations disponibles sur les sites des universités partenaires et préparer une **Liste prévisionnelle de cours**, en discuter avec **votre responsable de formation (N+1)**. S'il valide vos choix, vous pourrez alors lui soumettre un **contrat d'études prévisionnel**, ce document signé du candidat et de l'enseignant est un élément essentiel de votre candidature

LES UNIVERSITES HORS-EUROPE PROPOSÉES

Remarque importante : actuellement, certaines destinations Hors-Europe ne sont pas autorisées par l'Université de Rennes 1 (Brésil par ex), (pays « rouge » ou « orange » en raison du contexte sanitaire lié à la pandémie de Covid-19) . En fonction du pays et de la situation sanitaire, les mobilités 2022-2023 seront déterminées en fonction de l'évolution sanitaire et ne sont en aucun garanties

➤ AMERIQUE du nord

CANADA - Université d'Ottawa

<https://www.uottawa.ca/en>

<https://international.uottawa.ca/en/study-at-uottawa/exchange-student>

Université bilingue, cours en anglais ou en français

Niveau : ouvert au niveau Licence uniquement (1^{er} cycle)

Nombre de places : 3* (année) ou 6 (semestre)

Niveau de langue requis : si vous souhaitez suivre les cours en anglais, vous devez justifier d'un score TOEFL, IELTS ou Cambridge English Language Assessment (voir scores minimum exigés sur site web) : à ajouter à votre candidature sur [Mobility Online](#)

Filières : toutes (* dont 2 places pour les étudiants de Sc. Economiques)

JAPON - Waseda University

<https://www.waseda.jp/top/en/academics>

<https://www.waseda.jp/inst/cie/en/exchange>

Nombre de places : 1 maxi

Niveau de langue requis : anglais (TOEFL ou IELTS)(ou japonais – JPLT), (attestation à ajouter à votre candidature sur [Mobility Online](#))

Filières : toutes – Niveau : undergraduate ou graduate level

Undergraduate studies in English ou Graduate studies in English (être en Master 1 minimum pour ce programme)

JAPON - Tohoku University

<http://www.tohoku.ac.jp/en/>

http://www.tohoku.ac.jp/en/academics/exchange_programs.html

Nombre de places : 5 maxi

Niveau de langue requis : anglais (TOEFL ou IELTS)(ou japonais – JPLT), CLES accepté si C1 minimum (attestation à ajouter à votre candidature sur [Mobility Online](#))

Filières : toutes – Niveau : undergraduate ou graduate level

Undergraduate studies in English ou Graduate studies in English (être en Master 1 minimum pour ce programme)

➤ ASIE

JAPON - Tokyo Institute of Technology (TIT)

<https://www.titech.ac.jp/english/>

https://www.titech.ac.jp/english/graduate_school/international/exchange/

Nombre de places : 5* (année) ou 10 (semestre) *Sur les 5 (maxi 2 YSEP)*

Niveau de langue requis : anglais (TOEFL, TOEIC ou IELTS)(ou japonais – JPLT), (attestation à ajouter à votre candidature sur Mobility Online)

Filières : sciences et technologies / Gestion-Management – Niveau : undergraduate ou graduate level. 2 programmes d'échanges : ACAP (academic cooperation agreement program) ou YSEP (young scientist exchange program)

TAIWAN - National Taiwan University (NTU)

<https://www.ntu.edu.tw/english/>

Nombre de places : 5 (année) ou 10 (semestre)

Niveau de langue requis : vous devez justifier d'un niveau B2 minimum (attestation à ajouter à votre candidature sur Mobility Online)

Filières : toutes

➤ AMERIQUE du sud

ARGENTINE - Universidad Nacional de Cuyo (Mendoza)

<http://www.uncuyo.edu.ar/>

Nombre de places : 3 (année) ou 6 (semestre)

Niveau de langue requis : les cours sont enseignés en espagnol, vous devez justifier d'un niveau B2 minimum (attestation à ajouter à votre candidature sur Mobility Online + formulaire de candidature UNCUYO)

Filières : toutes

CHILI – Universidad de Talca

<https://www.otalca.cl/>

Nombre de places : 5 (année) ou 10 (semestre)

Niveau de langue requis : les cours sont enseignés en espagnol, vous devez justifier d'un niveau B2 minimum (attestation à ajouter à votre candidature sur Mobility Online)

Filières : toutes

➤ AMERIQUE du sud

MEXIQUE - Universidad de Guadalajara

<http://udg.mx/>

<https://udg.mx/es/internacional/externos-udg>

Nombre de places : 3 (année) ou 6 (semestre)

Niveau de langue requis : les cours sont enseignés en espagnol, vous devez justifier d'un niveau B2 minimum (attestation à ajouter à votre candidature sur Mobility Online)

Filières : toutes

BRESIL - Universidade Federal de Minas Gerais (UFMG)

<https://ufmg.br/>

<https://ufmg.br/international-visitors/international-student>

Nombre de places : 5 (année) ou 10 (semestre)

Niveau de langue requis : les cours sont enseignés en portugais, vous devez justifier d'un niveau B2 minimum (attestation à ajouter à votre candidature sur Mobility Online + brève lettre de motivation en portugais)

Filières : toutes

➤ AMERIQUE du sud

BRESIL - Universidade Federal do Rio Grande do Sul (UFRGS)

<http://www.ufrgs.br/ufrgs/inicial>

<http://www.ufrgs.br/english/student-mobility/student-guide/view>

Nombre de places : 5 (année) ou 10 (semestre)

Niveau de langue requis : les cours sont enseignés en portugais, vous devez justifier d'un niveau B2 minimum (attestation à ajouter à votre candidature sur Mobility Online + brève lettre de motivation en portugais + formulaire de candidature UFRGS)

Filières : toutes. Niveau : undergraduate

BRESIL - Universidade de São Paulo (USP)

<https://www5.usp.br/>

<https://www5.usp.br/#english>

<http://www.usp.br/internationaloffice/en/index.php/institutional/usp-units-offices>

Nombre de places : 5 (année) ou 10 (semestre)

Niveau de langue requis : * la majorité des cours sont enseignés en portugais, vous devez justifier d'un niveau B2 minimum (attestation à ajouter à votre candidature sur Mobility Online + brève lettre de motivation en portugais). * quelques cours enseignés en anglais

Filières : toutes

RAPPELS

- **Pour tout séjour d'études HORS-EUROPE, il vous sera indispensable :**
 - D'avoir **1 passeport** en cours de validité. Si vous devez en faire la demande, ne tardez pas, les délais peuvent être longs
 - Vous devrez faire une **demande de VISA** (à l'Ambassade du pays en France). Pour les démarches de visa, vous devrez attendre d'obtenir la Lettre d'acceptation de l'Université partenaire (ou le mail d'acceptation)
 - Vous devrez avoir une ***couverture sociale – santé (y compris mutuelle complémentaire) adaptée aux études Hors Europe***
 - ***Vous devez vous conformer aux exigences relatives à la sortie du territoire français et à l'entrée dans le pays d'accueil***
- **Consulter le site du MEAE* – conseils aux voyageurs / pays** (ministère de l'Europe et des Affaires Etrangères)
<https://www.diplomatie.gouv.fr/fr/conseils-aux-voyageurs/>

[Vous devrez vérifier avant le départ pour le pays, que la destination est bien autorisée par l'UR1](#)

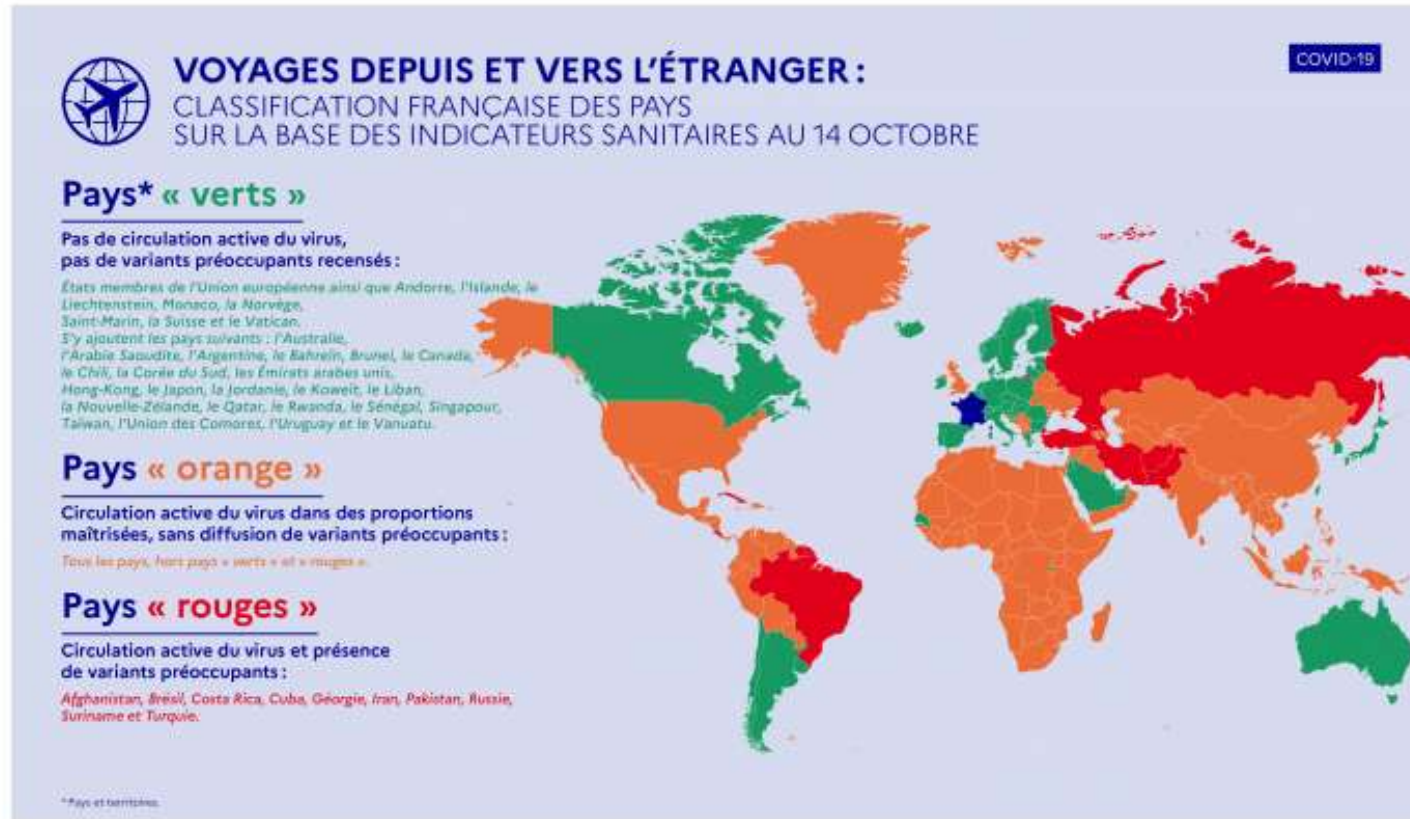
[Covid19] FAQ mobilités étudiantes

<https://www.univ-rennes1.fr/covid19-faq-mobilites-etudiantes>

Une classification des pays a été définie sur la base des indicateurs sanitaires. Elle est susceptible d'être adaptée selon les évolutions de la situation épidémique.

<https://www.gouvernement.fr/info-coronavirus/deplacements>

Ci-après à titre d'information, la situation au 14 octobre 2021



Les différents types de bourses de mobilité études pour les mobilités ETUDES Hors Europe

→ La bourse "Aide à la mobilité internationale" (AMI) (sur critères sociaux)

Ce dispositif du Ministère de l'Enseignement Supérieur, de la Recherche et de l'Innovation s'adresse exclusivement aux étudiants boursiers sur critères sociaux.

Durée : de 2 à 9 mois

Montant de la bourse en 2021-2022 : **400 € /mois**

→ La bourse « Jeunes à l'International » (JALI)

Ce dispositif du Conseil Régional de Bretagne s'adresse

D'une part aux étudiants de DUT

•Durée : dans la limite de 60 jours

•Montant 2021-2022 : 200 € /mois, bonus de 150 € /mois pour les étudiant·e·s boursier·e·s, 150 € de forfait départ

D'autre part aux étudiants de licence, licence professionnelle et master

•Durée : 2 mois minimum

•Montant 2021-2022 : **200 € /mois**, bonus de 150 € / mois pour les étudiant·e·s boursier·e·s

A noter :

- Les bourses de mobilité ne sont pas cumulables entre elles. Seule la bourse du CROUS (bourse sociale individuelle) est cumulable avec une bourse de mobilité.
- Les demandes de bourse de mobilité (études) s'effectuent via le logiciel Mobility Online vers avril-mai. Les demandes sont ensuite étudiées en septembre par la Commission Bourses de Mobilité à l'Etranger.

VOS CONTACTS

Le Bureau des Relations Internationales de votre composante / Campus

Tous les contacts :

<https://www.univ-rennes1.fr/les-bureaux-des-relations-internationales>

La Direction des Affaires et des Relations Internationales (DARI)

- Pascale Le Quéré
- Email :

dari-sortant@univ-rennes1.fr

ou

pascale.le-quere-jousselin@univ-rennes1.fr